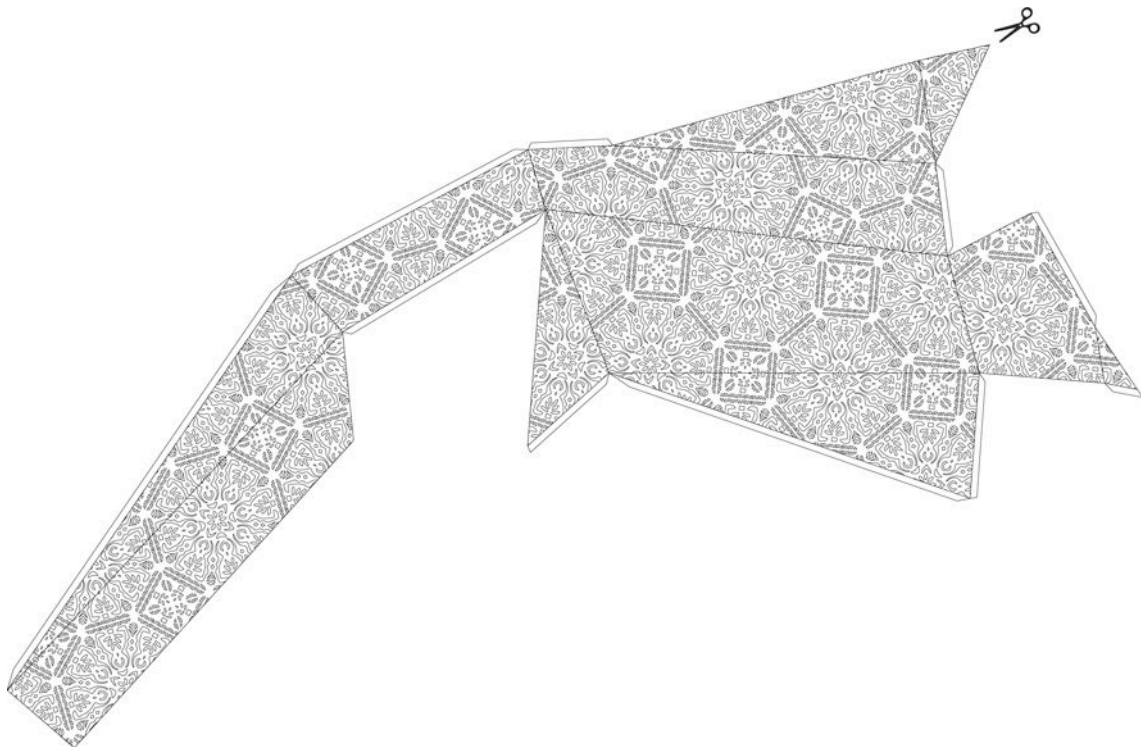




MAISON DE L'ARCHITECTURE
ET DE LA VILLE

Exposition
DENTELLES D'ARCHITECTURE

6 octobre - 19 décembre 2009
Vernissage le 6 octobre à 18h30



©WAA Architects, Varsovie

Présentation

Finesse du détail, jeux d'ombres portées, mystère et beauté du geste de la réalisation, les fragments de dentelle de pierre habillant les cathédrales gothiques ou les palais mauresques ont marqué l'histoire de l'architecture.

Aujourd'hui dynamisée par l'utilisation des nanotechnologies, de logiciels informatiques et de matériaux ultra performants, l'architecture réintroduit sous de multiples formes des résilles évoquant le dessin de dentelles.

Ainsi de la dentelle d'acier pour filtrer la lumière et habillant le centre commercial de Leicester (Foreign Office Architects, Londres, 2008), de celle en bois enveloppant le futur pavillon polonais de l'exposition universelle de Shanghai en 2010 (WVA Architects, Varsovie, projet en cours) ou encore de la fine peau ondulante en béton pour le stade Jean Bouin à Paris (Rudy Ricciotti, livraison 2012). Dépassant la banalité et le « laissé tel quel », les matières travaillées prennent le pas sur le matériau brut et redonnent de la noblesse à la question de l'ornement en architecture. Retour sur scène d'une idée de la beauté, laquelle finalement a toujours été au cœur de l'art de bâtir.

Liste des projets présentés

- **Ministère de la culture et de la communication, Paris** - Francis Soler, Paris
 - **Maison Sakura, Tokyo** - Mount Fuji Architects, Tokyo
 - **Maison Airspace, Tokyo** - Studio M, Tokyo + Faulders Studio, San Francisco
 - **Centre commercial John Lewis, Leicester** - Foreign Office Architects, Londres
 - **Multiplex Les enfants du paradis, Chartres** - Rudy Ricciotti, Bandol
 - **Le Podium, La Haye** - SeARCH Architects, Amsterdam + Demakersvan, Rotterdam
 - **Cité internationale de la dentelle et de la mode, Calais** - Moatti & Rivière, Paris
 - **Pavillon Polonais Expo 2010, Shanghai** - WVA Architects, Varsovie
 - **LaM, Lille Métropole Musée d'art moderne, d'art contemporain et d'art brut, Villeneuve d'Ascq** - Manuelle Gautrand Architect, Paris
 - **Stade Jean Bouin, Paris** - Rudy Ricciotti, Bandol
 - **Pavillon Seroussi, Meudon** - Peter Macapia, New York
 - **Pavillon Seroussi, Meudon** - EZCT, Architecture and Design Research, Paris
 - **Musée du Louvre, Abu Dhabi** - Ateliers Jean Nouvel, Paris
 - **O.R.U. Yves Farge - logements B1, Bègles** - Tania Concko, Amsterdam
 - **Aéroport international, Djedda** - OMA - Rem Koolhaas, Rotterdam
 - **Tour Phare, Paris-La Défense** - Manuelle Gautrand Architect, Paris
 - **Musée des sciences et technologie, Nanning** - Buro 2, Belgique & Chine + Elastik, Amsterdam & Ljubljana
-

L'EXPOSITION PAS À PAS...

MINISTÈRE DE LA CULTURE ET DE LA COMMUNICATION, PARIS

Architecte : Francis Soler, Paris

Maître d'ouvrage : Ministère de la culture et de la communication, Paris

2001



A proximité du Palais Royal, dans le 1^{er} arrondissement de Paris, le Ministère de la culture et de la communication regroupe dans des bâtiments mitoyens seize entités ministérielles autrefois éparpillées dans la ville. Au lieu de se limiter à une simple restauration, Francis Soler a maintenu et même poursuivi la coexistence des différentes strates. Ainsi, il apporte une nouvelle existence à des bâtiments appartenant à l'histoire.

Rue Saint Honoré, la façade de pierre est gardée telle quelle tandis que les trois autres sont enveloppées dans une résille faite de plaques d'acier inoxydable découpées au laser. L'ensemble, après avoir été remodelé par des démolitions ponctuelles, des épaisissements et des lissages de façades, conduit à une lecture homogène : celle d'un seul ministère.

Localisation : Rue Saint-Honoré, Paris

Architecte d'intérieur : Frédéric Druot

Bureaux d'études : Séchaud Bossuyt, Setec équipements

Date de conception : 1999

Date de livraison : 2005

Surface utile : 30 000 m²

Coût : 43 000 000 €

Programme : Réaménagement des services centraux du Ministère de la culture et de la communication

MAISON SAKURA, TOKYO (Japon)

Architecte : Mount Fuji Architects, Tokyo

Maître d'ouvrage : privé

2007



Ce programme de maison et de bureau se trouve dans un quartier très désordonné, typique des zones résidentielles tokyoïtes. L'architecte souhaitait offrir un agréable cadre de vie aux futurs habitants. Les espaces de vie de l'habitation sont des plateaux libres fermés par des grands panneaux de verre et enveloppés dans des murs autoporteurs faits de fines plaques d'acier perforées et laquées de blanc. A travers cette membrane diaphane, percée selon un système pointilliste représentant des fleurs de cerisiers, la lumière pénètre comme à travers un feuillage d'arbres. A l'extérieur, rien ne suggère qu'il s'agisse d'une habitation puisque celle-ci n'est pas envisagée traditionnellement mais de manière élargie comme un environnement protecteur.

Localisation : Meguro, Tokyo (J)

Date de conception : 2005

Date de livraison : 2006

Surface utile : 280 m²

Programme : résidence privée et bureau

MAISON AIRSPACE, TOKYO (Japon)

Architecte : Studio M, Tokyo

Façade : Faulders Studio, San Francisco

Maître d'ouvrage : privé

2007



Le terrain d'accueil de la maison, autrefois occupé par la résidence familiale du client, a été divisé en deux lots. Pour construire une résidence mixte avec lofts et studios professionnels, l'abondante végétation qui formait un écran de protection autour de la maison a été rasée.

Le nouveau bâti vise le plus grand minimalisme pour valoriser des espaces fluides et lumineux, permettant une grande flexibilité des programmes. Les pièces d'habitation et de bureaux sont totalement vitrées, jusqu'aux salles de bains face à la rue. Ces grandes baies ont une existence possible grâce à la mise en place d'une membrane organique épaisse de 20 centimètres et fonctionnant comme un écran protecteur. Cette dernière est réalisée en plastique et en composite d'aluminium.

Localisation : 1-23-1 Kitamagome Ota-ku, Tokyo (J)

Bureau d'études : Proce2

Date de livraison : juillet 2007

Surface utile : 7 500 m²

Coût : 15 800 000 euros HT

Programme : Quatre unités d'habitation et deux studios professionnels

CENTRE COMMERCIAL JOHN LEWIS, LEICESTER (Royaume-Uni)

Architecte : Foreign Office Architects, Londres

Maître d'ouvrage : Hammerson PLC, Londres

2008



Le centre commercial, tenant compte de la concurrence du commerce sur internet, se veut un événement urbain ancré dans l'histoire de la ville, évitant l'autisme des habituelles constructions commerciales et préservant le lien avec la rue.

Pour cela les architectes ont conçu une enveloppe formée de deux parois de verre sur lesquelles sont insérés des pictogrammes végétaux plus ou moins denses selon les panneaux. Ces silhouettes rappellent la production industrielle d'étoffes traditionnelles à Leicester mais aussi les saris portés par la population d'origine indienne. L'enveloppe transparente a la présence d'un textile aux effets moirés changeants selon les lumières de la journée. Dans le même esprit, le cinéma attenant est fait d'écrans métalliques aux reflets vibrants.

Localisation : 2 Bath House Lane - Highcross, Leicester (UK)

Bureaux d'études : Adams Kara Taylor (Structure), Sir Robert McAlpine (Main Contractor), WSP Group (M&E / Fire Services), Cyril Sweett (QS & Project Management), Donaldsons LLP (Planning Consultant), Waterman Burrow Crocker (Traffic Engineer)

Date de conception : 2005

Date de livraison : 2007

Surface utile : 34 000m²

Coût : 52 000 000 euros (£44 million)

Programme : Centre commercial et cinéma

MULTIPLEX LES ENFANTS DU PARADIS, CHARTRES

Architecte : Rudy Ricciotti, Bandoi

Maître d'ouvrage : Eiffage Immobilier

2008



L'ensemble immobilier regroupe un cinéma multiplex avec dix salles de projection, un commerce et des habitations collectives répartis dans trois corps de bâtiment. La difficulté de ce programme mixte portait sur les relations entre les espaces publics, semi-publics et privés, l'objectif étant de moduler confortablement les flux de fréquentation du lieu.

Par ailleurs, il s'agissait pour l'architecte d'inscrire les bâtiments dans leur époque et aussi dans la durée. Le volume principal accueillant le cinéma intègre dans sa façade un fronton du XIXème siècle préservé. Celui-ci est prolongé par une façade ouvragée constituée d'une fine résille de béton haute performance. La plasticité qu'apporte la confrontation entre l'ancien et le contemporain crée un événement urbain.

Localisation : Place Pasteur, Chartres

Date de conception : 2004

Date de livraison : 2008

Surface utile : Cinéma 5 141 m² SHON + Logements 4 943 m² SHON

Coût : 11 900 000 € HT

Programme : Multiplex cinématographique et 66 logements

LE PODIUM, LA HAYE (NL)

Architecte : SeARCH, Amsterdam

Façade : Demakersvan, Rotterdam

Maître d'ouvrage : Haag Wonen, La Haye

2009



Les 211 logements avec commerces sont inscrits dans le Masterplan de l'agence KCAP. Pour compenser la densité du projet, l'aménagement vise à apporter un maximum de variations avec un minimum de moyens. Les façades pleines s'animent avec le travail d'appareillages de briques qui reprend la géométrie paysagère des jardins de La Haye. Le tracé est réutilisé pour les façades, avec les coursives de desserte des logements, protégées par deux barrières géantes de 60m de long et 18 mètres de hauteur. Celles-ci sont faites de filets métalliques dont le tissage dessine des fleurs. Les barrières industrielles - fabriquées artisanalement en Inde - perdent leur côté utilitaire pour devenir ornement, caractère accentué par la couleur blanche qui leur donne l'aspect d'une dentelle.

Localisation : Melis Stokelaan, La Haye (NL)

Architecte associé : Henri Jacobs, Bruxelles

Maître d'ouvrage délégué : Kristal

Bureau d'études techniques : PBT, Delft, Wolf/Dikken, Wateringen

Paysagiste : Van der Tol, La Haye

Date de conception : Février 2006

Date de livraison : Juin 2009

Surface utile : 20 900 m²

Coût : 24 260 000 euros

Programme : 211 appartements, 141 places de parking et 2 000 m² d'espace commercial

CITÉ INTERNATIONALE DE LA DENTELLE ET DE LA MODE, CALAIS

Architecte : Moatti & Rivière, Paris

Maître d'ouvrage : Ville de Calais

2009



« La dentelle naît de machines monstrueuses » expliquent les architectes Moatti et Rivière. Leur projet de Cité internationale de la dentelle et de la mode retrace l'histoire de la ville à travers son évolution industrielle.

Sur une ancienne usine à dentelle restructurée se greffe une construction contemporaine dont la façade de verre sérigraphié reprend le motif des cartons perforés Jacquard. Ces cartes servaient à fabriquer le dessin des dentelles issues de machines fonctionnant un peu comme un orgue de barbarie géant où « chaque note serait un point de dentelle ». A l'intérieur, les espaces d'expositions plongés dans l'obscurité valorisent les ombres portées au sol des échantillons de dentelle grâce à l'éclairage de vitrines transparentes.

Localisation : Quai de la gendarmerie, Calais

Maître d'ouvrage délégué : Adevia

Architecte associé : Agence Flint, Bordeaux

Muséographie : Atelier Pascal Payeur et Sylvie Jausserand

Bureaux d'études : RFR (structure), Inex (fluides), Cabinet Michel Forgue (économiste), Norisko (SSI), Avel (acoustique)

Date de livraison : juin 2009

Surface utile : 7 500 m²

Coût : 15 800 000 euros HT

Programme : Rénovation et extension d'une ancienne usine de fabrication de dentelle (usine Boulart) pour y loger espaces d'exposition et auditorium (250 places)

PAVILLON POLONAIS EXPO 2010, SHANGHAÏ (Chine)

Architecte : WWA Architects, Varsovie

Maître d'ouvrage : Agence Polonaise pour l'Information et l'Investissement Etranger, Varsovie
2009



Le pavillon d'exposition présente une forme irrégulière issue d'un savant pliage. L'un des plis fait office d'auvent pour protéger les visiteurs du soleil ou de la pluie et pour accueillir un restaurant ouvert sur l'extérieur.

Le corps principal, réservé aux expositions, présente une grande hauteur, laquelle prend toute son ampleur grâce aux découpes dans les panneaux de bois des parois, inspirées des dessins typiques de l'artisanat polonais. Ces silhouettes créent un effet de clair-obscur sophistiqué tandis que les murs intérieurs pleins fonctionnent comme des écrans de projections. L'ensemble crée une atmosphère singulière propice à l'accueil de toutes sortes d'événements culturels représentatifs de la Pologne à Shanghai.

Localisation : Expo 2010, Shanghai (PCR)

Architecte associé : Wojciech Kakowski, Maciej Walczyna, Maciej Siczek, Mikołaj Molenda, Varsovie (PL)

Bureau d'études techniques : Buro Happold Polska

Date de conception : 2007

Date de livraison : 2009

Surface utile : 2 386 m²

Coût : non communiqué

Programme : Pavillon d'exposition

LAM, LILLE MÉTROPOLE MUSÉE D'ART MODERNE, D'ART CONTEMPORAIN ET D'ART BRUT, VILLENEUVE D'ASCQ

Architecte : Manuelle Gautrand Architect, Paris

Maître d'ouvrage : Lille Métropole Communauté Urbaine, Lille

2010



L'extension du musée comprend la restructuration du bâtiment construit en 1983 par Roland Simounet, inscrit aujourd'hui à l'Inventaire Supplémentaire des Monuments Historiques. Par ailleurs, il s'agit d'y ajouter une entité muséale continue afin d'abriter les collections d'art brut et contemporain, un restaurant et des expositions temporaires.

La proposition de Manuelle Gautrand est un double éventail fait d'une succession de longs volumes organiques, lesquels conservent les mêmes échelles de volumes que le musée initial tout en les interprétant librement. L'enveloppe est en béton brut, lisse ou lasuré, dont les perforations forment une résille qui permet de garder un contact avec le parc tout en protégeant les œuvres de la lumière.

Localisation : 1 allée du Musée, Villeneuve d'Ascq

Muséographie : Renaud Pierard

Bureaux d'études : Khephren (structure), Alto (fluides), Lta (économie phase études), Labeyrie (multimédia - vdi) ; Casso (sécurité), Speeg & Michel (éclairage muséographique), Guesquiere-Dierickx (économie chantier et OPC)

Paysagiste : AWP, Paris

Date de conception : 2002

Date de livraison : 2010

Surface utile : 11 000 m² (dont 3 200 m² d'extension)

Coût : 17 000 000 euros TTC (valeur 2000)

Programme : Modernisation du musée existant et création d'une extension destinée à l'art brut

STADE JEAN BOUIN, PARIS

Architecte : Rudy Ricciotti, Bando

Maître d'ouvrage : Ville de Paris

En cours



Le futur stade Jean Bouin, en plein cœur du XVIème arrondissement de Paris, complète un ensemble d'équipements sportifs visuellement très présents par leurs volumes lourds et massifs. La proposition de Rudy Ricciotti s'affranchit des gabarits classiques associés aux programmes de stades et elle affiche une forme irrégulièrement arrondie, allégée par le choix du matériau qui la structure : une fine résille de béton. Ces ondulations sont pour l'architecte une évocation du corps, dépassant l'idée de souffrance provoquée par l'effort physique du sportif et dont le dessin a été en partie inspiré par la célèbre photographie de Man Ray : celle d'un corps nu enveloppé d'un textile translucide.

Localisation : Avenue du Général Sarrail, Paris

Bureau d'études techniques : BERIM

Spécialiste stades : ACE

Acousticien : THERMIBEL

Date de conception : 2007

Date de livraison prévue : 2012

Surface utile : 38 000 m²

Coût : 85 000 000 euros HT

Programme : Démolition partielle et reconstruction avec création d'un parc de stationnement et de locaux d'activités économiques

PAVILLON SEROUSSI, MEUDON

Architecte : Peter Macapia, New York

Maître d'ouvrage : Natalie Seroussi, Paris

En cours



Le projet est basé sur un ensemble de manipulations géométriques à l'aide d'algorithmes informatiques. La particularité de ce système est de développer des formes d'organisation à partir de données spatiales issues du hasard. L'opération de départ consiste à poser un certain nombre de points dans un espace donné, les segments reliant ces points définissent une surface virtuelle. Sur cette figure, vient s'additionner un ensemble de points à la manière d'un essaim d'abeilles sur un nid. L'agglutination aléatoire de points aboutit à la définition d'une forme ajourée et fluide dont les parties pleines sont plus ou moins denses. L'idée de l'agence LABDora est la recherche d'une esthétique et de formes nouvelles, issues de l'informatique et de l'étude de modèles biologiques.

Localisation : Rue des Capucins, Meudon

Architecte associé : Design Team, Francis Bitonti, Severn Clay, Brian Osborne

Bureaux d'études : Buro Happold & Museum of Modern Art

Date de conception : juin 2007

Date de livraison : en cours

Surface : 230 m²

Budget: 700 000 euros

Programme : Résidence (deux chambres) et bureau combinés à une galerie d'exposition pour une collection privée d'art moderne et contemporain

PAVILLON SEROUSSI, MEUDON

Architecte : EZCT, Architecture and Design Research, Paris

Maître d'ouvrage : Natalie Seroussi, Paris

En cours



Relevant en totalité de l'outil informatique, de la conception à la réalisation, le pavillon d'exposition représente pour l'agence EZCT de nouvelles réalités industrielles, techniques et formelles. Organisé sur deux niveaux dont un sous-sol, le petit bâtiment de formes fluides qui semblent entrelacées, évoque la figure du labyrinthe. Ce volume est issu d'un processus de création complexe dont une toute autre forme aurait pu émerger. Les éléments préfabriqués, en acier et en bois, seront assemblés sur le site et la durée du chantier devrait être réduite au minimum. Les parties ouvertes ménagées dans le plafond sont faites d'un assemblage aléatoire de petits segments qui prend l'aspect d'une fine résille dont les lignes évoquent les appareillages des voûtes de brique de bâtiments anciens.

Localisation : Rue des Capucins, Meudon

Bureaux d'études : OSD Office for Structural Design

Date de conception : janvier-avril 2007

Date de livraison : en cours

Surface : 205 m²

Budget: 600 000 euros HT

Programme : Résidence (deux chambres, un bureau) combinée à une galerie d'exposition pour une collection privée d'art moderne et contemporain

MUSÉE DU LOUVRE, ABU DHABI (Emirats Arabes Unis)

Architecte : Ateliers Jean Nouvel, Paris

Maître d'ouvrage : Tourism Development & Investment Company, Abu Dhabi

En cours



Le musée du Louvre d'Abou Dhabi est implanté en bordure d'eau, sur l'incroyable île artificielle de Saadiyat, célèbre pour sa concentration d'équipements culturels signés des plus grands noms de l'architecture. Fortement ancrée dans son contexte, la proposition de Jean Nouvel est une mini ville-musée : le programme est éclaté dans des volumes de tailles différentes pouvant accueillir toutes sortes d'expositions et dont une partie est abritée sous la forme archétypale d'un gigantesque dôme flottant sur seulement quatre points porteurs. Ce volume translucide est fait d'un réseau de motifs entrelacés dont les perforations filtrent la lumière, créant des ombres qui rappellent les plus beaux exemples de l'architecture traditionnelle arabe.

Localisation : Cultural District sur l'île de Saadiyat, Abu Dhabi (UAE)

Architecte associé : Hala Wardé Architecture, Paris

Maître d'ouvrage délégué : AFM Agence France-Muséums, Paris

Bureaux d'études : ARUP (Concept Design), Buro Happold (Phases suivantes), Transsolar, SETEC (Consultant Programme), MDA (Contrôle des coûts)

Date de conception : 2006

Date de livraison prévue : 2013

Surface utile : 17 000 m²

Coût : non communiqué

Programme : Espaces d'exposition temporaires, galeries d'exposition permanentes, centre d'éducation, espaces publics, restaurants, boutiques, parking

ORU* YVES FARGE - LOT B1, BÈGLES

Architecte : Tania Concko, Amsterdam

Maître d'ouvrage : SAEMCIB

En cours



L'enjeu de l'aménagement urbain dessiné par Tania Concko est d'apporter une image identitaire à ce quartier en renouveau. Le projet se veut compact et dense et le programme mixte de logements, équipements, bureaux et commerces est réparti dans quatre blocs monolithes délimitant une place publique. La matérialité donnée à l'ensemble évoque les massifs coralliens et la lumière sur les volumes maintient une ambiguïté concernant leur perception. Les parois épaisses sont faites de deux peaux dont celle extérieure est traitée comme un moucharabieh qui calque le dessin et la texture de la calcification du corail. Une partie des baies vitrées est recouverte du même motif sérigraphié contribuant à la particularité de ce nouveau paysage.

*Opération de Rénovation Urbaine

Localisation : Place des Terres Neuves, Bègles

Chef de projet : Oscar Puga-Requejo

Maître d'ouvrage délégué : Fonta

Bureau d'études techniques : Sophie Brindel-Beth (HQE), Van Santen & associés (Façades), Arcoba (BET)

Date de conception : 2006

Date de livraison prévue : 2010

Surface utile : 5 409 m²

Coût : non communiqué

Programme : Logements et commerces

AÉROPORT INTERNATIONAL, DJEDDA (Arabie Saoudite)

Architecte : OMA - Rem Koolhaas, Rotterdam

Maître d'ouvrage : confidentiel

Non réalisé



Trente-trois jours par an, durant le pèlerinage religieux de la Mecque, l'aéroport de Djedda en Arabie Saoudite assure le transit de deux millions de musulmans. L'événement nécessite le doublement de sa surface alors que celle-ci ne sera utilisée que quelques jours par an.

Le projet de l'agence OMA propose une structure temporaire sous forme de tente intégrée à l'aéroport et utilisée durant la période de pèlerinage. Celle-ci peut être envisagée comme extension de l'aéroport principal si nécessaire. Le départ et l'arrivée se font au même niveau et offrent des qualités spatiales identiques tant pour le terminal principal, que pour celui destiné à la famille royale, lequel est structuré par une dentelle d'orfèvre.

Localisation: Désert entre Djedda et la Mecque (KSA)

Architecte associé : Fernando Donis, Mexico (MEX)

Date de conception : 2005

Date de livraison : non réalisé

Programme : Plan urbain, aéroport domestique, équipement pour l'Hajj, pavillon de la famille royale, mosquée et transport sous-terrain

MUSÉE DES SCIENCES ET TECHNOLOGIE, NANNING (Chine)

Architectes : Buro 2, Belgique & Chine + Elastik, Amsterdam & Ljubljana

Maître d'ouvrage : Ville de Nanning

Non réalisé



La particularité de la ville de Nanning est la qualité de ses espaces publics très fournis en espaces verts. Les architectes souhaitaient valoriser cette attention au collectif grâce à une nouvelle expérimentation des sciences et des technologies. L'organisation du bâtiment, dont les fonctions sont éclatées en cinq points stratégiques, est conçue de manière à provoquer un maximum de rencontre entre les flux des différents usagers. Les programmes : auditorium, observatoire ou encore salle d'expériences cinématiques, contenus dans les déformations du volume, apparaissent en transparence derrière l'enveloppe en résille métallique. De même, les circulations à travers le bâtiment, glissées dans les déformations de la structure, se lisent clairement depuis la rue.

Localisation : Nanning (PCR)

Bureaux d'études : Ney & Partners (Structure), Van Santen & associés (Façade), Ingenium (Technique), United Visual Artists (Lumière)

Date de conception : 2006

Date de livraison : non réalisé

Surface utile : 32 000 m²

Coût : non communiqué

Programme : Musée et services techniques

TOUR PHARE, LA DÉFENSE

Architecte : Manuelle Gautrand Architect, Paris

Maître d'ouvrage : Unibail, Paris

Non réalisé



Une tour est un bâtiment dont la force verticale et l'échelle en font un outil de représentation sans précédent. La volonté de l'architecte est d'allier cette puissance symbolique à des caractères plus poétiques. Pour cela, Manuelle Gautrand a dessiné une structure dont le squelette extérieur en façade est fait d'une maille métallique double et tissée, créant un jeu de couleur entre le blanc et le beige. Ces résilles entrelacées se décomposent selon plusieurs tailles pour assurer le rôle de structure porteuse ou cadrer le paysage dans les bureaux. Au pied de la tour, le tissage s'agrandit et il délimite d'immenses ouvertures rondes offrant depuis le parvis piéton une entrée monumentale et spectaculaire.

Localisation : Paris-La Défense

Maître d'ouvrage : Unibail

Bureau d'études techniques : Terrell International (structure), Jacobs (fluides et coordination technique), Arcora (façades), Alto (HQE), Tohier & Ass (économie), Edeca (conseil en immobilier tertiaire), Casso (conseil en sécurité)

Date de conception : 2006

Date de livraison : non réalisé

Surface utile : 145 000 m²

Coût : 500 000 000 euros

Programme : Tour de 300m, bureaux, salles des marchés, restaurants

Philippe Morel - EZCT Architecture & Design research
85 rue Amelot - F-75011 PARIS
Mail: philippe.morel@ezct.net - Site: www.ezct.net

SeARCH bv
Hamerstraat 3 - 1021 JT AMSTERDAM - NL
Mail: info@search.nl - www.search.nl

Ateliers Jean Nouvel
10 Cité d'Angoulême - F-75011 PARIS
Mail: info@jeannouvel.fr - Site: <http://www.jeannouvel.com>

Francis Soler Architecte
27 rue du cherche Midi - F-75006 PARIS
Mail : couriel@soler.fr - Site : www.soler.fr

Manuelle Gautrand Architect
36 boulevard de la Bastille - F-75012 PARIS
Mail : contact@manuelle-gautrand.com - Site : <http://manuelle-gautrand.p8.siteinternet.com/>

Studio M
1-23-1-c Kitamagome, Ota-ku, TOKYO 143-0021 - J
Mail : masubuchi@s-t-m.jp - Site : www.s-t-m.jp

Mount Fuji Architects Studio
Akasaka Heights 501, 9-5-26 Akasaka, Minato-ku, TOKYO 107-0052 - J
Mail : fuji-s@rmail.plala.or.jp - Site : <http://www14.plala.or.jp/mfas/fuji.htm>

Foreign Office Architects
55 Curtain Road - LONDRES EC2A 3PT - UK
Mail : london@f-o-a.net - Site : <http://www.f-o-a.net>

Rudy Ricciotti
17 boulevard Victor Hugo - F-83850 BANDOL
Mail : rudy.ricciotti@wanadoo.fr - Site : <http://www.rudyricciotti.com>

Moatti & Rivière
11 Cité de l'Ameublement - F-75011 PARIS
Mail : communication@moatti-riviere.com - Site : <http://www.moatti-riviere.com>

WWA Architects
Ul. Górnosląka 27/4 - VARSOVIE 00-484 - PL
Mail : pracownia@wwa.pl - Site : <http://www.wwa.pl>

Peter Macapia - Design Office for Research and Architecture
68 Jay Street Brooklyn - NEW YORK 11201 - NY USA
Mail : petermacapia@labdora.com - Site : <http://labdora.com>

Tania Concko
40 knsmiaan 127 - 1019 LB AMSTERDAM - NL
Mail : mail@taniaconcko.com - Site : www.taniaconcko.com

OMA*AMO HQ
Heer Bokelweg 149 - 3032 AD ROTTERDAM - NL
Mail : office@oma.com - Site : <http://www.oma.nl/>

Elastik
De Ruyterkade 128 - 1011 AC AMSTERDAM - NL
Mail : igor@elastik.net - Site : <http://www.elastik.net>

Thom Faulders Architect
1025 Carleton Street Suite - BERKELEY 94710 - CA USA
Mail : info@faulders-studio.com - Site : www.faulders-studio.com/

BURO 2 (HQ)
Hoogledsesteenweg 415 - B-8800 ROESELARE
Mail : info@buro2.be - Site : www.buro2.be/

Demakersvan
Marconistraat 52 - 3029 AK ROTTERDAM - NL
Mail : info@demakersvan.com - Site : www.demakersvan.com

Cette exposition est produite par la Maison de l'architecture et de la ville
Commissariat : Odile WERNER & Sophie TRELCAT
Rédaction : Sophie TRELCAT & Martine FOSSE
Scénographie : Les produits de l'épicerie
Traduction : Tony COATES

Cette exposition devrait être accompagnée d'une conférence de Manuelle GAUTRAND sur le thème « Dentelle et ornement en architecture », le 15 octobre. (à confirmer)

La MAV tient à remercier chaleureusement pour leur aide :
Marnix BONNIKE, Ecole Nationale Supérieure d'Architecture et de Paysage de Lille Métropole
Martine FOSSE, Cité internationale de la dentelle et de la mode
Lydia GRANDJEAN, Fédération Française de la Dentelle et de la Broderie
Charlotte MINET, stagiaire à la MAV
Bruno YTIER, Musée des Manufactures de dentelles

MAISON DE L'ARCHITECTURE ET DE LA VILLE

Place François Mitterrand

F-59777 EURALILLE

03.20.14.61.15

<http://www.mav-npdc.com>

mav@mav-npdc.com

P : centre Euralille

T B M : gare Lille Flandres - Lille Europe

Horaires :

Du mardi au vendredi de 9h à 12h30 et de 14h à 17h30

Le samedi de 11h à 18h

Entrée libre

